

# Benelli

## NOVA SPEED

Käyttöohje

Maahantuonti:



TEUVO LOUHSOLA OY

Niittyläntie 3, 00620 Helsinki

P. 09-7249821

info@teuvalouhisola.fi

[www.teuvalouhisola.fi](http://www.teuvalouhisola.fi)

## Sisällys

Turvallisuusohjeet.....	2
Esittely .....	3
Takuu.....	3
Aseen kokoaminen (pakkauksestaan).....	3
Lataaminen.....	5
Ampuminen.....	5
Patruunan vaihtaminen patruunapesään.....	6
Käyttämättömien patruunoiden poistaminen.....	6
Ongelmia ammuttaessa.....	6
Patruunan valinta.....	6
Huolto.....	7
Aseen purkaminen puhdistusta ja huoltoa varten.....	7
Toiminnan tarkistaminen.....	8
Perän korkeuden muuttaminen.....	8
Jatkomakasiini.....	10
Poskipakka.....	10
Sisäpuolisin supistajaholkein varustettu piippu.....	11
Varaosat.....	13

## TURVALLISUUSOHJEET

### Ole hyvä ja lue tämä ennenkuin käsittelet asettasi.

Oheiset turvallisuusohjeet muistuttavat, että aseiden omistajana vastuu aseiden turvallisesta käsittelystä on sinun. Ampuma-aseet voivat olla vaarallisia ja voivat aiheuttaa vakavia vammoja, vaurioittaa omaisuutta tai aiheuttaa kuoleman, jos niitä ei käsitellä huolellisesti.

- 1) Älä koskaan suuntaa lataamatontakaan asetta kohteeseen, jota sinun ei ole tarkoitus ampua. Pidä piippu suunnattuna turvalliseen suuntaan esim. maahan.
- 2) Käsittele kaikkia ampuma-aseita niinkuin ne olisivat ladattuja.
- 3) Pidä sormesi pois liipasimelta, kunnes haluttu kohde on tähtäimessäsi.
- 4) Pidä varmistin päällä ja sormi pois liipasimelta, kun lataat asettasi tai poistat patruunoita aseestasi.
- 5) Ole aina ehdottoman varma maalitasi ja sen taustasta ennenkuin ammut, älä koskaan käytä maalisi taustana kovaa levyä tai vettä.
- 6) Älä koskaan anna tai ota asetta toiselta ellei lukko ole auki.
- 7) Varmista, että käyttämäsi patruunat ovat aseesi kaliberin mukaisia, tehdasvalmisteisiä ja moitteettomassa kunnossa.
- 8) Ennen ampumista, lukitse lataamattoman aseesi lukko taka-asentoon ja tarkista, ettei lataamattoman aseesi piipussa ole esteitä, kuten mutaa, likaa, lunta, rasvaa, öljyä tai muita vieraita aineita.
- 9) Ennenkuin aiot ampua millään sinulle vieraalla aseella varmista, että ymmärrät, kuinka se toimii. Tietämättömyys saattaa aiheuttaa vakavia onnettomuuksia. Osallistu ohjattuihin ammuntakursseihin, kun aiot aloittaa lajin, jota et tunne.
- 10) Käytä kuulosuojaimia ja suojalaseja ampuessasi tai ammuntaa seuratessasi.
- 11) Pidä kätesi ja sormesi pois piipun suun läheltä välttääksesi loukkaantumiset ja palovammat.
- 12) Säilytä lataamatonta asetta ja patruunoita erillään ja lasten ulottumattomissa sekä lukkojen takana.
- 13) Vältä alkoholin käyttöä ennen ammuntaa ja ammunnan aikana.
- 14) Kun purat mitä tahansa ampuma-asetta ole varovainen erityisesti kovassa puristuksessa olevien jousten kanssa, jotka vapautuessaan saattavat aiheuttaa henkilövahinkoja.
- 15) Älä koskaan lainaa asettasi henkilölle, joka ei tunne yllä oleviä varoituksia.

## MUISTA:

**AMPUMA-ASE PYSTYY VIEMÄÄN SINULTA TAI JOLTAIN TOISELTA HENGEN! OLE HUOLELLINEN ASEESI KANSSA - ONNETTOMUUS ON LÄHES AINA SEURAUSTA TURVALLISUUSOHJEIDEN NOUDATTAMATTA JÄTTÄMISESTÄ.**

## VAROITUS:

**ASEIDEN PURKAMINEN HUONOSTI ILMASTOIDUSSA TILASSA, ASEIDEN PUHDISTAMINEN TAI PATRUUNOIDEN KÄSITTELY SAATTAA AIHEUTTAA ALTISTUMISTA LYIJYLLE, JONKA TIEDETTÄÄN AIHEUTTAVAN SYNNYNNÄISIÄ EPÄMUODOSTUMIA, PERINTÖTEKIJÖIDEN MUUTOKSIA JA MUITA VAKAVIA VAMMOJA. HUOLEHDI AINA RIITTÄVÄSTÄ ILMANVAIHDOSTA. PESE KÄTESI HUOLELLISESTI ALTISTUMISEN JÄLKEEN.**

## Esittely

Kiitos kun valitsit tuotteemme: NOVA SPEED pumppuhaulikon!

Tuote on suunniteltu Benelli Armi S.p.A:n tutkimus- ja kehityskeskuksessa, kehittelijoinään alansa asiantuntijat, joiden tekninen tietotaito ja suunnittelutyön täsmällisyys ovat huippuluokkaa.

Osien pieni määrä, äärimmäisen yksinkertainen toimintaperiaate, ainutlaatuisella pyörähtävällä sulkukappaleella varustettu lukko tekevät Benelli-pumppuhaulikoista erittäin luotettavia ja käytännöllisiä, helppoja purkaa ja huoltaa, joten niitä voidaan pitää uudenaikaisimpina, tarkimpina, turvallisimpina, nopeimpina ja tyylikkäimpinä tällä hetkellä myynnissä olevista pumppuhaulikoista.

## Takuu

**Voimassa vain aseisiin (haulikot ja kiväärit), jotka ostettu 1.9.2020 tai sen jälkeen:**

uudella Benelli aseellasi (haulikot ja kiväärit) on 10 vuoden takuu ostopäivästä alkaen. 10 vuoden takuu kattaa aseiden toiminnan kannalta olennaisten metalliosien materiaali- ja valmistusvirheet. BE.S.T.-käsitellyille piipuille ja osille (tietyissä malleissa) myönnettävä takuu on 25 vuotta. Saadaksesi Benelli Takuut on ase rekisteröitävä valmistajan internetsivuilla (<https://www.benelli.it/fi>) 30 päivän kuluessa ostopäivästä. Yksityiskohtaiset takuehdot löytyvät samasta osoitteesta tai maahantuojaan sivuilta: [www.teuvolouhisola.fi/asiakkaille/takuuasiat](http://www.teuvolouhisola.fi/asiakkaille/takuuasiat).

## Aseen kokoaminen (pakkauksestaan)

Ase on pakkauksessa osissa:

- **tukki-lukonkehys-lukko-etutukki** yksikkö
- **piippu** yksikkö. Irroita piipusta punainen logo/malli-tunniste ennen aseiden käyttöönottoa (kuva 1).
- **jatkomaksiini (osineen)**



Laita varmistin päälle: Varmistin on päällä, kun punainen rengas ei ole näkyvässä (kuva 3).

Kuva 2 Kun varmistimen punainen rengas näkyy on varmistin pois päältä ja ase ampumavalmis.

Kuva 3 Kun varmistimen punainen rengas ei näy on varmistin päällä.



#### Seuraavia ohjeita on noudatettava, jotta ase tulee oikein kootuksi:

- 1) Ota asees runko-osa käteesi ja kierrä etutukin tulppa/jatkomakasiinin liitin auki ja irrota aseesta. Ota myös liittimen alla oleva ohjain/lukitusrengas pois paikoltaan.
- 2) Ota asees runko-osa (tukki-lukonkehys-lukko) käteesi ja pidä sitä vaakasuorassa asennossa. Ota piippu toiseen käteesi ja ohjaa piipun jatke lukonkehukseen ja varmista samalla, että piipun keskivaiheilla oleva sidosrengas menee makasiiniputken ympärille.
- 3) Helpottaaksesi piipun paikoilleen laittamista, paina lukon vapautinvipua ja työnnä piippu paikoilleen.
- 4) Laita jatkomakasiiniputken tulppa (varaosakuva 3 / osa 21) jatkomakasiiniputkeen.
- 5) Laita liittimen ohjain/lukitusrengas paikoilleen (varaosakuva 3 / osa 23) ja kierrä liitin (punainen) makasiiniputken kierteille.
- 6) Työnnä pitkä makasiininjousi makasiiniputkeen.
- 7) Pujota jatkomakasiiniputki pitkän makasiininjousen päälle ja "kerää" pitkää joustaa kasaan putkeen samalla kun pyrit työntämään makasiinit kohdakkain ja voit aloittaa jatkomakasiiniputken kiertämisen kiinni aseeseen.
- 8) Kierrä jatkomakasiini jämekästi kiinni. (Aika ajoin on hyvä tarkistaa, että liitin ja makasiinit ovat tiukasti kiinni toisissaan, jotta myös piippu pysyy oikein rungossa.)
- 9) Laita tähden mallinen piipun ja jarkomakasiiniputken väliin tuleva tuki paikoilleen. Avaa se ensin riittävästi, jotta se on helppo pujottaa paikoilleen ja liu'uta oikeaan kohtaan. Kiristä kuusiokoloruuvi, kun tuki on oikeassa kohdassa ja oikein päin.

## Lataaminen

Makasiiniin mahtuu 10kpl 3" tai 11kpl 2"3/4 patruunaa. Koko kapasiteetti on 11 tai 12 patruunaa, kun patruunapesässä oleva panos lasketaan mukaan.

Aseen lataaminen:

### Menetelmä A:

Varmista ase painamalla liipasinkaaren takaosassa oleva nuppi sisään niin, ettei punainen rengas ole näkyvissä. Viritä vasara, jotta patruunat voi laittaa makasiiniin.  
Huom! Pidä sormet pois liipasimelta.

- 1) Lukko suljettuna ja vasara viritettynä käännä ase ylösalaisin (pidä piippu koko ajan suunnattuna turvalliseen suuntaan).
- 2) Työnnä patruuna makasiiniin. Patruunanpidätin estää patruunaa pääsemästä pois makasiinista. Jatka samalla tavalla, kunnes makasiini on täynnä. Tässä vaiheessa ase ei laukea ellei patruunaa laiteta piippuun.
- 3) Paina lukon lukitusvipua ylöspäin ja avaa lukko vetämällä etutukki täysin auki. Ensimmäinen patruuna makasiinista tulee patruunannostajalle ja siirtyy patruunapesään, kun lukko suljetaan työntämällä etutukki taas täysin kiinni. Ase on nyt ladattu ja ampumavalmis.
- 4) Makasiinista patruunapesään siirtyneen patruunan tilalle voi halutessaan laittaa vielä yhden patruunan.

### Menetelmä B:

- 1) Paina lukon lukitusvipua ylöspäin ja avaa lukko vetämällä etutukki täysin auki. Laita patruuna hylkyaukonkauttapatruunapesään ja sulje lukko työntämällä etutukki täysin kiinni. Patruunapesä on nyt ladattu patruunalla.
- 2) Käännä ase ylösalaisin kuten näytetty kuvassa. (pidä piippu koko ajan suunnattuna turvalliseen suuntaan),
- 3) Työnnä patruuna makasiiniin. Patruunanpidätin estää patruunaa pääsemästä pois makasiinista. Jatka samalla tavalla, kunnes makasiini on täynnä.

**Varoitus: Pidä ase aina suunnattuna turvalliseen suuntaan tämän toimenpiteen aikana, vaikkakin se on varmistettu.**

**Ase on nyt ladattu;** kun varmistin painetaan pois päältä eli punainen osa tulee näkyviin, on ase käyttövalmis.

## Ampuminen

- 1) Paina varmistin pois päältä.
- 2) Siirrä sormi liipaisimelle ja vedä liipaisimesta ampuaksesi ensimmäisen laukauksen.
- 3) Lukko vapautuu automaattisesti laukauksen jälkeen.
- 4) Vedä etutukki taka-asentoon, jolloin lukko aukeaa ja ammuttu patruuna lentää aseesta ja uusi patruuna siirtyy makasiinista patruunannostajalle.
- 5) Työnnä etutukki täysin kiinni, jolloin patruunannostajalla oleva patruuna siirtyy patruunapesään.
- 6) Liipasimen on vapauduttava jokaisen laukauksen jälkeen, jotta uudelleen laukaiseminen on mahdollista.
- 7) Vetäessäsi uudelleen liipaisimesta ase laukeaa jälleen ja uudelleen lataaminen edellä kerrotuilla tavalla on jälleen mahdollista ja näin voidaan jatkaa ampumista niin kauan kuin makasiinissa riittää patruunoita.
- 8) Kun lopetat ammunnan, laita varmistin päälle ja vedä etutukki taka-asentoon, jolloin lukko aukeaa.  
Tarkista että patruunapesä, patruunannostaja ja makasiini varmistuaksesi siitä, että ase on todella tyhjä.

## Patruunan vaihtaminen patruunapesään

Laita varmistin päälle ja suuntaa piippu turvalliseen suuntaan. Muista pitää sormi pois liipaisimelta.

Patruunapesässä olevan patruunan voi korvata joko makasiinissa olevalla patruunalla tai kädessäsi olevalla patruunalla.

Kun haluat korvata patruunapesässä olevan patruunan makasiinissa olevalla patruunalla:

- 1) avaa lukko eli paina avaussalpaa ja vedä etutukki taakse. Kun lukko aukeaa patruunapesässä oleva patruuna tulee ulos patruunapesästä ja ulosheittäjä heittää sen ulos.
- 2) Näin tehden makasiinissa ensimmäisenä oleva patruuna työntyy nostajalle ja kun suljet lukon siirtyy nostajalla oleva patruuna patruunapesään.

Poistaaksesi ampumattoman patruunan patruunapesästä ilman että uusi patruuna makasiinista siirtyy patruunannostajalle toimi seuraavien ohjeiden mukaisesti.

- 1) paina nostaja ylös ja avaa lukko painamalla lukon avaus salpaa. Vedä lukko kokonaan auki, jolloin patruunapesässä oleva patruuna lentää ulos aseesta, mutta makasiinissa oleva patruuna ei syöty nyt makasiinista patruunannostajalle.
- 2) laita haluttu patruuna hylkyaukon kautta patruunapesään. Sulje lukko. Ase on nyt ladattu ja ampumavalmis kun varmistimen painaa pois päältä.

## Käyttämättömien patruunoiden poistaminen

Kun poistat käyttämättömiä patruunoita aseesta, pidä aseesi aina suunnattuna turvalliseen suuntaan ja varmistettuna.

- 1) **Vedä etutukki taakse eli lukko auki. Patruunapesässä oleva patruuna lentää aseesta ja makasiinissa oleva ensimmäinen patruuna siirtyy makasiinista nostajalle.**
- 2) **Sulje lukko eli työnnä etutukki eteen, jolloin nostajalla oleva patruuna menee patruunapesään.**
- 3) **Jatka näin ase on tyhjä. Kun viimeinen patruuna lentää aseesta jää lukko auki asentoon eli taakse.**
- 4) Sulkeaksesi lukon paina nostajan vapautinta, joka vapauttaa myös etutukin ja sen voi työntää eteen.

## Ongelmia ammuttaessa

**Muutama neuvo, joita noudattamalla saat parhaan mahdollisen hyödyn Benelli-pumppuhaukikostasi**

**Jos ase ei laukea:**

- a) Tarkista onko varmistin päällä. Jos on, siirrä se ampuma-asentoon.
- b) Tarkista että patruunapesässä on patruuna. Jos ase ei ole ladattu, lataa se ohjeiden mukaan.
- c) Tarkista että makasiinintulppa/liitin on tiukasti kiinni ja lukitsee piipun tiiviisti lukkorunkoon.
- d) Jos haulikko ei toimi oikein, tyhjennä se ja laita varmistin päälle.

## Patruunan valinta

Benelli Nova SPEED -pumppuhaukikolla voidaan ampua 70 mm (2" 3/4) TAI 76 mm (3") patruunoita, joiden maksimipituus on 58mm tai 66mm ja jotka on ladattu lyijy tai teräshauleilla. Täys- tai 3/4-suppeita supistajaholkkeja sekä AMPLIATOR-supistajaa (rihlattu haulipatruunoille) ei saa käyttää kun ammutaan teräshaulipatruunoita.

**Varoitus!**

**-Älä koskaan ammu aseesi patruunapesää pidemmällä patruunoilla, sillä seuraamukset sekä ampujalle että aseelle saattavat olla vakavia.**

**-Kaikki Benelli-haukikot on koeistettu 1,370 bar:lla (Italian National Proof House, Gardone Valtrompia, Brescia)**

## Huolto

**Ennen Benellisi huoltamista varmista, ettei patruunapesässä tai makasiinissa ole patruunoita.**

Katso ohjeet lataamisesta ja käyttämättömien patruunoiden poistamisesta edellisiltä sivuilta.

### Seuraavat huoltotoimenpiteet ovat välttämättömiä:

- Piipun huolellinen puhdistus käytön jälkeen.
- Piipun ulkopinta on puhdistettava ja öljyttävä tai muutoin korroosiosuojattava jokaisen käyttökerran jälkeen.
- Supistajat on puhdistettava säännöllisesti. Tarkistathan aina ennen aseiden käyttöä, että supistajat ovat kunnolla kiinni eli supistaja-avaimella kiristetty.
- Laukaisukoneistoon saattaa joutua pölyä ja roskia. Puhdista laukaisukoneisto säännöllisesti.
- Lukkoon saattaa myös kertyä likaa. Puhdista lukko pyyhkimällä aika ajoin.
- Pyyhi myös aseiden lukkorungon sisäpinta säännöllisesti.
- Paikat joihin sateella saattaa tiivistyä kosteutta tai valua vettä on hyvä avata ja puhdistaa / kuivata aika ajoin, ettei sinne jää kosteutta tai jopa vettä joka pakkasessa jäätyessään aiheuttaa ongelmia.
- käytä vain korkealuokkaisia asehoito- ja korroosiosuoja tuotteita. Muista että talviaikaan tuotteiden on oltava pakkaskestoltaan sellaisia, ettei jähmettymistä tapahdu.
- älä koskaan säilytä asetta pussissa tai laukussa.

## Aseiden purkaminen puhdistusta ja huoltoa varten

**Ennenkuin teet mitään toimenpiteitä Benellillesi varmista, ettei patruunapesässä tai makasiinissa ole patruunoita.**

Katso ohjeet lataamisesta ja patruunoiden poistamisesta edellisiltä sivuilta.

Noudata seuraavia ohjeita:

### PIIPPU

- 1) irrota jatkopakasiini ja siihen liittyvät osat aseesta.
- 2) paina lukon vapautinta ja vedä etutukkia vähän taaksepäin eli siten että lukko ja piipun jatke erkanevat toisistaan.
- 3) vedä piippu paikoiltaan.

### LAUKAISUKONEISTO

- 4) napauta sopivan kokoisella tuurnalla laukaisukoneiston sokka pois paikoiltaan.
- 5) käännä ase ympäri eli siten että laukaisukoneiston pohja osoittaa ylöspäin.
- 6) vedä laukaisukoneisto pois rungosta.

### LUKKO

- 7) liu'uta lukko pois rungosta.
- 8) irrota nallipiikin pidätinsokka. Pidä peukalo nallipiikin takaosan edessä, jottei nallipiikki jousineen lennä hukkaan.
- 9) Ota nallipiikki ja sen jousi lukosta
- 10) ota sulkukappaleen pidätinsokka lukon päältä
- 11) irrota sulkukappale.

Ase on nyt kokonaan purettu ja kaikki osat on helposti tarkistettavissa ja puhdistettavissa.

## Toiminnan tarkistaminen

Kun olet puhdistanut ja öljynnyt osat kokoa ase. Aseen kokoamisen jälkeen on aseensa toiminta syytä tarkistaa ja varmistua siitä että ase on oikein koottu ja toimii kuten pitääkin.

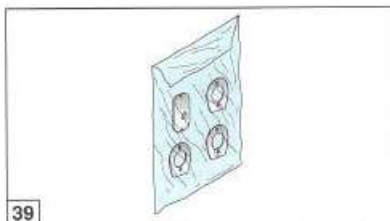
**Varoitus: katso ennen toiminnan tarkistamista ettei patruunapesässä, nostajalla tai makasiinissa ole patruunaa! Pidä piippu suunnattuna turvalliseen suuntaan tarkistustoimenpiteiden ajan.**

- 1) Laita varmistin päälle ja sulje lukko eli työnnä etutukki täysin eteen. Lukon tulisi liikkua sujuvasti.
- 2) Älä aktivoi lukon vapautussalppaa vaan aktivoimatta sitä vedä etutukista taaksepäin. Lukon tulisi pysyä kiinni asennossa.
- 3) Paina lukon vapautussalppaa. Lukon tulisi vapautua lukituksesta.
- 4) Vedä etutukki taakse ja työnnä taas eteen. Lukon tulisi liikkua jouhevasti ja lukkiutua etuasentoon kyn työnnät etutukin eteen.
- 5) Varmistin päällä (punainen rengas ei näy) purista liipaisinta. Vasara ei saa iskeä.
- 6) Ota varmistin pois päältä (punainen rengas näkyy) ja purista liipaisinta. Vasara iskee ja lukko vapautuu lukituksesta.
- 7) Toista muutamia kertoja eli vedä lukko auki, sulje se ja varmista että se lukkiutuu kiinni asentoon. Purista liipaisinta. Vasaran tulisi iskeä. Avaa lukko.

## Tarvikkeet ja säädöt

### Perän korkeuden muuttaminen

Ase toimitetaan tehtaalta varustettuna pudotuksella, joka sopii useimmille markkina-alueille. Ellei tämä pudotus tunnu sopivalta, voidaan mukana olevien säätölevyjien avulla muuttaa perää suuremmaksi tai jyrkemmäksi. Säätösarja sisältää kaksi kiinnityslevyä (terästä) ja neljä pudotuksen muutoslevyä (muovia) sekä yhden kätisyyden muutoslevyn (muovia). Jokainen levy on merkitty kirjaimella tai kirjainyhdistelmällä. Säätösarjan avulla saat muutettua perän pudotusta (neljä eri mahdollisuutta) sekä kallistettua sitä joko oikea- (DX) tai vasenkätiselle (SX) sopivaksi.



**Ennen kuin ryhdyt mihinkään toimenpiteisiin Benellisi kanssa, tarkista että patruunapesä ja makasiini ovat tyhjiä.** Katso aseensa latausta ja patruunan poistamista koskevat ohjeet.

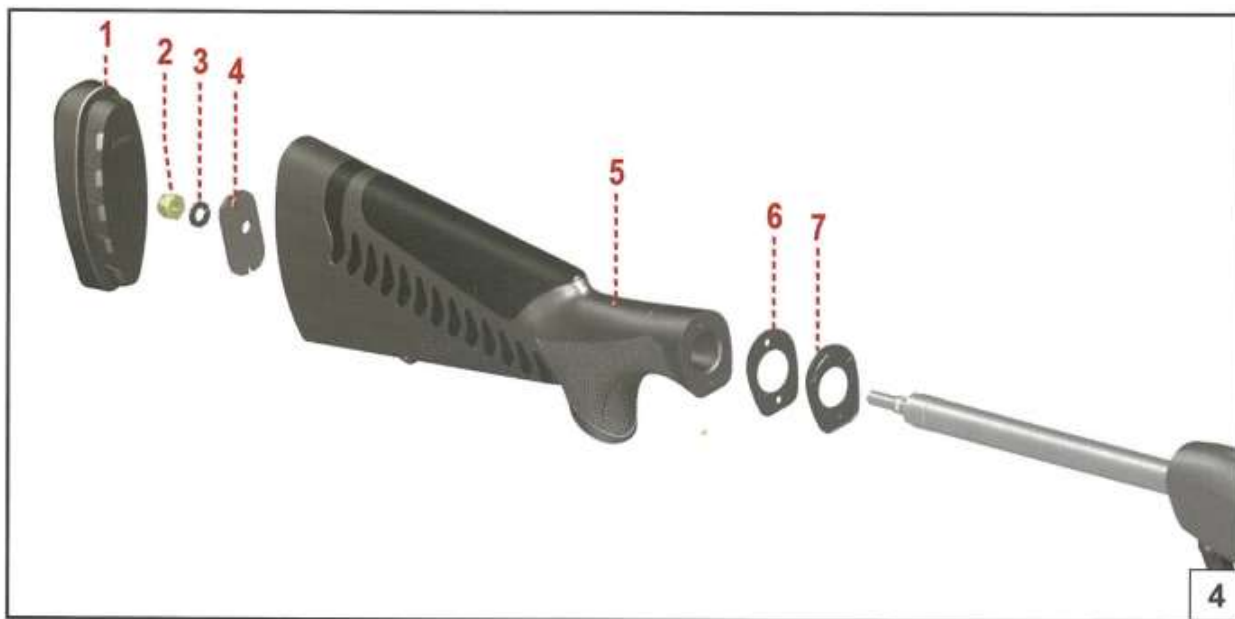
### PERÄNSÄÄTÖTAULUKKO

Tukin kallistuksen muutoslevy (muovia) 1 KPL	Tukin kiinnityslevy (terästä) 2 KPL	Pudotuksen muutoslevy (muovia) 4 KPL	Perän pudotuksen korkeus (mm) ja sivuvääryys (oik./vasen)
Tunnusmerkintä	Tunnusmerkintä	Tunnusmerkintä	
<b>DX</b>	<b>ZDX</b>	<b>Z</b>	50 +/-1 DX
<b>SX</b>	<b>ZSX</b>	<b>Z</b>	50 +/- 1 SX
<b>DX</b>	<b>ADX</b>	<b>A</b>	55 +/-1 DX
<b>SX</b>	<b>ASX</b>	<b>A</b>	55 +/- 1 SX
<b>DX</b>	<b>BDX</b>	<b>B</b>	60 +/- 1 DX
<b>SX</b>	<b>B SX</b>	<b>B</b>	60 +/- 1 SX
<b>DX</b>	<b>CDX</b>	<b>C</b>	65 +/- 1 DX
<b>SX</b>	<b>CSX</b>	<b>C</b>	65 +/- 1 SX

DX = OIKEAKÄTINEN  
SX = VASENKÄTINEN

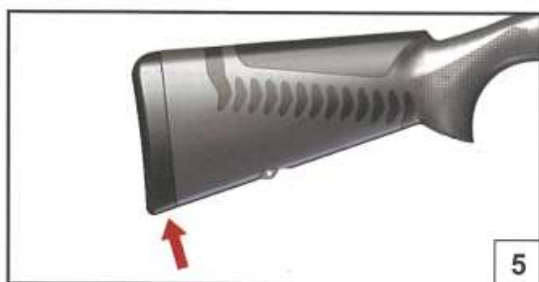


Seuraavaksi on mietittävä, onko aseenn tukki sinulle liian jyrkkä vai liian suora. Jos se on liian suora, sinun on laskettava tukkia eli valittava aakkosissa seuraava säätöpala. (Esimerkiksi, jos aseessasi on pudotuksen muutoslevy, jossa lukee "B", on valittava levy "C" ja vastaava tukin kiinnityslevy).



#### Noudata seuraavia ohjeita:

- 1) Irrota perälevy siten, että tartut sen alareunasta ja samanaikaisesti nostat ylöspäin ja vedät irti tukista (kuvat 5 ja 6).
- 2) Irrota perän kiinnitysmutteri (2) 13mm:n holkkiavaimella kiertämällä vastapäivään.
- 3) Kun kiinnitysmutteri (2) on auki, irtoavat jousiprikka (3), tukin kiinnityslevy (4), tukki (5), kallistuksen muutoslevy (6) sekä pudotuksen muutoslevy (7) ja voit ottaa ne aseesta rekyyliputken ympäriltä.
- 4) Nyt voit asentaa valitsemasi pudotuksen muutoslevy (7) rekyyliputken ympärille aseenn runkoa vasten niin, että kirjain on tukkiin eli itseesi päin.
- 5) Pujota seuraavaksi kallistuksen muutoslevy (6) rekyyliputken ympärille, niin päin että kirjainyhdistelmä (DX tai SX) on tukkiin eli itseesi päin.
- 6) Pujota tukki paikalleen ja pidä aseenn piippu lattiaa vasten niin, että tukki pysyy paikallaan, kun asetat kiinnityslevyn (4) kohdalleen tukin sisään. Valitun kirjainyhdistelmän tulee jäädä näkyviin eli perälevyyenn päin ja niin että se on luettavissa levyn yläreunassa.
- 7) Laita sen jälkeen jousiprikka (3) ja mutteri (2) paikalleen ja kiinnitä tukki tukevasti.
- 8) Kiinnitä perälevy (1) (kuva 7).



Tukin säätämiseksi on käytettävä aina samalla kirjaimella merkittyä kallistuksen muutoslevyä (6), pudotuksen muutoslevyä (7) ja tukin kiinnityslevyä (4). Eli esimerkiksi yhdistelmää C DX - C - DX. Väärin asennetut peränsäätöpalat voivat aiheuttaa pysyviä vaurioita rekyyliputkelle ja sitä kautta ongelmia lukon liikkeeseen.

**HUOM!** Kun olet kiinnittänyt tukin tarkista vielä, että tukki on suorassa lukkorunkoon nähden ja tiukasti kiinni. Tarkistus on hyvä tehdä uudestaan ensimmäisen ampumakerran jälkeen ja aina kun ase otetaan säilytyksestä ja jos tarpeen on se suoristettava ja kiristettävä ennen käyttöön ottoa.

Muista, että muuttaessasi aseensa perän korkeutta, muutat samalla osumapistettä. Tarkista aina muutoksen jälkeen kohdistustauluun tai muuhun taustaltaan suojattuun kohteeseen ampumalla, että tekemäsi säätö vastaa mittasuhteitasi ja ampumatyylisi vaatimuksia.

**HUOM:** perälevyn pehmeä materiaali voi vahingoittua terävistä esineistä ja mekaanisesta hankauksesta. Näin aiheutuneet vauriot eivät vaikuta perälevyn rekyylinvaimennusominaisuuksiin ja voidaan pitää normaalina kulumisena.

## **Jatkomakasiini**

Ase toimitetaan pitkällä jatkomakasiinilla. Jatkomakasiini ja sen osat ovat: kierreliitin, makasiinin jatkoputki, tulppa jatkomakasiinin päähän, makasiinin jousi sekä makasiinin ja piipun välinen tuki.

**Ennen kuin ryhdyt mihinkään toimenpiteisiin Benellisi kanssa, tarkista että patruunapesä ja makasiini ovat tyhjt.**

### **Varoitus!**

Kun asennat jatkomakasiinia, noudata erityistä varovaisuutta ja seuraavia ohjeita.

- Makasiininjousi on ehdottomasti otettava kiinni käsin, kun se alkaa vapautua aseesta, ettei se pääse karkaamaan kovalla voimalla. Jos jousi pääsee karkaamaan kovalla voimalla, se saattaa aiheuttaa vakavia silmä- tai muita vammoja.
- Käytä suojalaseja, kun asennat tai irroitat jatkomakasiinia.

### **Jatkomakasiinin asennus:**

- 1) Kierrä makasiinien liitin jatkomakasiinoputkeen.
- 2) Laita jatkomakasiinintulppa jatkomakasiinin sisään.
- 3) Laita pitkä jousi aseensa makasiinin sisään.
- 4) Pujota jatkomakasiiniputki jousen päälle ja kerää jousta kasaan samalla kun viet putkea kohti aseensa makasiinia.
- 5) Kierrä jatkomakasiini paikoilleen
- 6) Asenna piipun ja makasiinin välinen tuki paikoilleen ja kirstä ruuvillaan.

## **Poskipakka**

Aseessa on Comfotech 3 tukki ja sen poskipakka on vaihdettava. Vaihtaaksesi poskipakan:

1. irroita perälevy aseesta.
2. tukin sisällä yläreunassa on salpa, jota vetämällä ulos ja yläviistoon tukissa oleva poskipakka irtoaa.
3. vaihda halutun korkuinen poskipakka (tarvike) tukkiin eli aseta paikoilleen ja paina salpa pohjaan.

## Sisäpuolisin supistajaholkein varustettu piippu

Piiput toimitetaan supistajaholkein varustettuna.

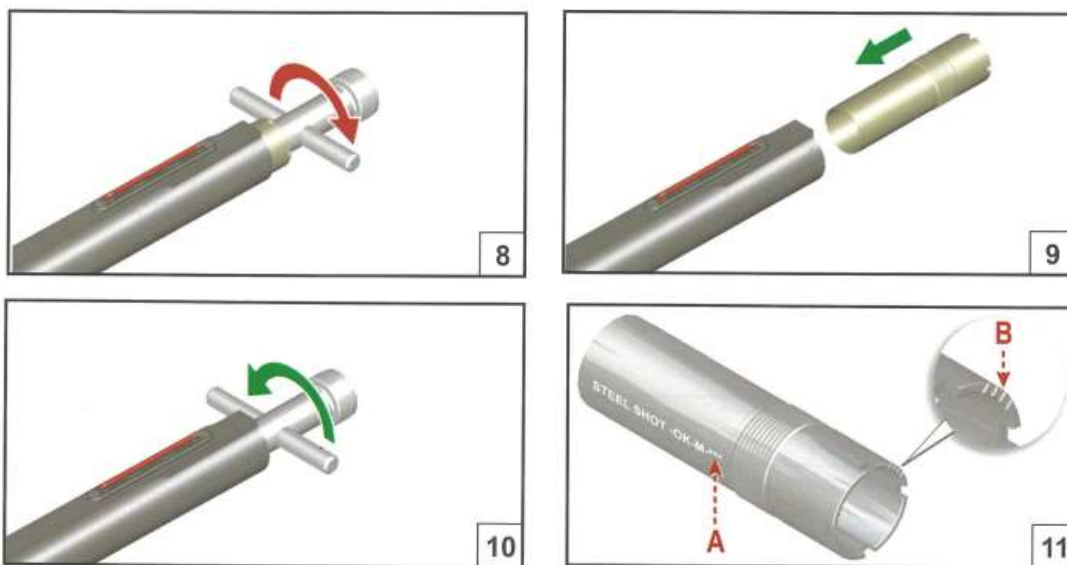
**Ennen aseesi käsittelemistä varmista, ettei patruunapesässä tai makasiinissa ole patruunoita!** (Lue huolellisesti aseesi lataamista ja ampumattomien patruunoiden poistamista koskevat ohjeet). Irroita myös jatkomakasiini aseesta ennen näitä toimenpiteitä.

Vaihtaaksesi tai puhdistaaksesi sisäpuolisen supistajaholkin, toimi seuraavien ohjeiden mukaan:

- 1) Kierrä holkki kokonaan pois piipusta. Käytä sisäpuolisten holkkien avainta, joka kuuluu aseesi vakiotoimitukseen (kuva 8).
- 2) Jos kierreosa piipussa tai holkissa on likainen puhdista ne.
- 3) Voitele supistajaholkin kierreosa korkealuokkaisella aseöljyllä.
- 4) Laita haluttu supistajaholkki piippuun sileäpuoli edellä ja kierrä hoikkia aluksi käsin paikoilleen (kuva 9).

**Varoitus: oikein asennettu holkki ei jää piipunsuun ulkopuolelle.**

- 5) Lopuksi kiristä hoikkia sisäpuolisten holkkien avaimella (kuva 10).



**Varoitus: Varmista ennen aseesi seuraavaa käyttökertaa, ettei holkkiavain ole unohtunut piipunpäähän.**

Puhdista holkit ja piipunsuussa olevat kierteet käytön jälkeen ja ennen kuin laitat aseesi säilytykseen.

## Benelli-supistajaholkkien merkinnät:

### Sisäpuoliset holkit:

#### LONG SHOT

Yksi lovi= Full = \* = 1/1-suppea

Kaksi lovea = Imp. Mod. = \*\* = 3/4-suppea

Kolme lovea= Mod. = \*\*\*=1/2-suppea

Neljä lovea= Imp.Cyl. = \*\*\*\*=1/4-suppea

Viisi lovea = Cyl. = \*\*\*\*\* = sylinteri

AMPLIATOR

NO STEELSHOT = EI TERÄSHAULEJA

NO STEELSHOT = EI TERÄSHAULEJA

NO STEELSHOT = EI TERÄSHAULEJA

STEELSHOT OK= TERÄSHAULIT SALLITTU

STEELSHOT OK= TERÄSHAULIT SALLITTU

STEELSHOT OK= TERÄSHAULIT SALLITTU

NO STEELSHOT = EI TERÄSHAULEJA

**HUOM! Ampliator supistaja on puhdistettava huolellisesti jokaisen käyttökerran jälkeen**

### Ulkopuoliset holkit:

Kuten sisäpuoliset, mutta ei lovettu

EI TERÄSHAULEJA

## Varaosat

Varaosiin liittyvät kuvat ja listat löydät alkuperäisestä käyttöohjeesta. Jos tarvitset varaosia ole yhteydessä maahantuojaan ja selvitä valmiiksi itsellesi tieto varaosan numerosta ja nimestä sekä ase mallista ja kaliperista, johon varaosan tarvitset.

## METSÄSTYS: URHEILU JA LUONTO

Ympäristö, ekologia ja luonto ovat asioita, jotka oikeutetusti koskevat, kiinnostavat ja huolestuttavat meitä kaikkia, erottelematta metsästäjiä ja niitä jotka eivät metsästä. Tehtävä, josta on huolehdittava yhdessä suuntana selvä päämäärä ja ennen muuta hyvää esimerkkiä näyttäen. Kaikki kunnan metsästäjät ja kansalaiset tietävät, että luontoa on kunnioitettava välttämällä roskaamista ja turhaa matkamuuhojen keräämistä luonnosta.

Vieläkin pahempien vahinkojen, kuten metsäpalojen ja muiden vaikeasti korjaantuvien vaurioiden aiheuttaminen, on estettävä.

Kaikki tämä koskee jokaista, mutta ennen muuta metsästäjää, joka harrastaa mieliurheiluaan luonnon helmassa.

### MUUTAMA TÄRKEÄ NEUVO

Älä koskaan hävitä alueelta enempää eläimiä kuin on luvallista tai minkä luonnollinen lisääntyminen pystyy korvaamaan. Älä missään tapauksessa ammu enempää, minkä pystyt järkevästi käyttämään ravinnoksesi.

Älä koskaan riko luonnon lakeja äläkä sen maan lakeja jossa metsästät, ampumalla rauhoitettuja tai suojeltuja eläimiä, jotka ovat arvokkaita harvinaisuutensa vuoksi.

Kunnioita toisen omaisuutta ja maata. Metsästäjän tulisi muistaa, että hän on vieras, ja käyttäytyä sen mukaan.

Toimi aina yhteistyössä viranomaisten kanssa, jotka suojelevat metsää ja luontoa.

Nämä ovat pieniä ohjeita, joita noudattamalla metsästys muuttuu sosiaaliseksi toiminnaksi ja se on upea urheilumuoto luonnon helmassa.

## TURVALLINEN ASE ASETURVALLISUUDESSA

Jokainen metsästäjä tietää hyvin aseturvallisuuden merkityksen, mutta on hyvä taas kerran korostaa sen tärkeyttä, jottei tapahtuisi mitään sellaista, joka saisi mielipiteen kääntymään tätä upeaa urheilumuotoa vastaan.

Laki määrittelee useita perussääntöjä, mutta jokainen tietää, että on mentävä paljon pidemmälle, jotta mielenrauha on varmasti taattu.

**"Terve järki" takaa parhaan turvallisuuden.**

On kiinnitettävä huomiota paikkoihin, joissa metsästys tapahtuu ja käytettävien aseiden kantomatkat pitää aina tarkistaa. Huomioi myös kimmokkeet, kun alueella on kiviä, kallioita, sementtiä tai muuta kiinteää ainetta.

## KULTAISET SÄÄNNÖT, JOTKA PITÄISI AINA MUISTAA

Metsällä:

-Älä pidä asetta ladattuna, kun liikut vaikeassa maastossa, äläkä pidä sitä koskaan ladattuna varmistamattomana.

-Tyhjennä aseesi kun muita ihmisiä on seurassasi.

-Kun jahti päättyy, tyhjennä aseesi täydellisesti, myös makasiini.

Kotona:

-Ase on aina säilytettävä turvallisessa paikassa ja varmistin päällä.

-Ase on säilytettävä purettuna ja eri paikassa kun patruunat.

-Ase, patruunat ja aseenosat on säilytettävä tarkasti lukkojen takana ja aina poissa lasten ja vieraiden ulottuvilta.

Nämä ovat yksinkertaisia sääntöjä henkilökohtaisesta aseturvallisuudesta. BENELLI on työskennellyt vuosikausia lisätäkseen tätä henkilökohtaista turvallisuutta tuottamalla yhä kehittyneempiä turvallisuusjärjestelmiä.

## **METSÄSTYS JA YMPÄRISTÖ**

Miksi metsästä?

Tähän metsästäjät vastaavat kukin omien mieltymystensä mukaan. Yksi seikka on varma: metsästyks on yhtä vanha kuin maailma ja se on syvälle juurtunut ihmiskunnan mieliin.

Nykyajan metsästäjän on vietävä muinaista perintöä eteenpäin kunnioittamalla tämän päivän sosiaali- ja kulttuuriarvoja.

Sopeutuminen näihin alati muuttuviin olosuhteisiin on tärkeä velvollisuus; joskin erittäin palkitseva velvollisuus.

Mielihyvää, joka tulee, kun saa tuntea olevansa osa luontoa, ja kun voi yhä uudelleen mitailla itseään sitä vastaan.

Mielihyvän, jonka saa, kun pääsee "eroon kaikesta" vapauttamalla sielun, kun antaa luonnon ympäröidä itsensä.

Mielihyvän, jonka saa, kun löytää uusia ystäviä samanhenkisten metsästäjien joukosta, kunnioittaen luontoa ja nauttien metsästyksestä yhdessä.

Luonnollisesti metsästykseseen liittyviä mielihyviä on runsaasti ja ne pitävät sisällään paljon muutakin kuin itse metsästyksen. Tämä ajattelutapa ja kaiken metsästykseseen liittyvän kunnioittaminen on yhteistä metsästäjille, jotka valitsevat BENELLIN.

